

# PLANO DE RETOMADA DAS AULAS

Secretaria Municipal de Educação de Niterói/RJ



# Ano Letivo 2021

Proposta: 22/03 a 22/12  
202 dias

# Cenários possíveis

## Cenário 1 - Ensino Remoto



## Cenário 2 - Ensino Híbrido



# Aperfeiçoamento do trabalho realizado em 2020

Ensino Fundamental: melhorias na modalidade remota



## Plataforma de Ensino Online

Niterói em Rede: capacitação dos professores.



## Portal Educacional

Videoaulas produzidas por professores e pelo Canal Futura, via parceria. Criação de um estúdio da SME. Apoio aos professores.



## Cadernos de aprendizagens

Material Impresso produzido pelos profissionais da rede: Aperfeiçoar materiais e melhorar a distribuição.



## Roteiros de Estudos

Estudos tutorados via planos semanais e solução de dúvidas via chat disponível no Portal Educacional. Apoio de bolsistas do Programa de Aprendizagem Intensiva.

# ENSINO HÍBRIDO NA REDE MUNICIPAL DE EDUCAÇÃO



# Condicionantes Estruturais



<b>Prazo Limite</b>	<b>Ações</b>	<b>Responsáveis</b>
30 dias antes do retorno	Aquisição de gêneros alimentícios	DAE (FME)
20 dias antes do retorno	Divulgação de material informativo: Retorno Seguro às Aulas Formação dos merendeiros: Roteiro de boas práticas de manipulação de alimentos durante a pandemia Covid-19 Orientação para as direções, professores e demais profissionais da escola	SECOM / SME
20 dias antes do retorno	Limpeza das escolas	SME e CLIN
15 dias antes do retorno	Sanitização das escolas	FME
10 dias antes do retorno	Distribuição dos EPI para as escolas	FME
7 dias antes do retorno	Formação nas escolas.	Unidades Escolares





# Condicionantes Pedagógicas

Prazo Limite	Ações	Responsáveis
JANEIRO a DEZEMBRO	Formação dos professores para uso do Ambiente Virtual em Rede	Conect Edu / SME
MARÇO a NOVEMBRO	Formação de professores para aulas online	SME
MARÇO a ABRIL	Reunião com responsáveis e alunos para conscientização quanto ao uso dos equipamentos	Unidades Escolares
MARÇO a ABRIL	Distribuição de equipamentos de informática com conectividade	FME
MARÇO a ABRIL	Orientação dos profissionais em relação aos protocolos de vigilância sanitária, saúde e prevenção (Início das atividades presenciais com professores) / acolhimento	SME
MARÇO a ABRIL	Formação dos Responsáveis em relação aos protocolos de vigilância sanitária, saúde e prevenção	Unidades Escolares
MARÇO	Avaliação sobre a possibilidade de retorno das atividades presenciais.	SME





# AÇÕES ESTRUTURANTES

Fevereiro/Maio



# Busca Ativa



Combate à evasão escolar



Assistência Social e Educação



Mapeamento e monitoramento



# Inclusão Digital

Tablets e notebooks serão distribuídos aos estudantes e professores em um processo escalonado e planejado.



# Programa de Aprendizagem Intensiva Reforço Escolar - Explicador (a) bolsista



**Professor**  
Integração  
pedagógica

**Aluno**  
Acompanhamento

**Plataforma**  
Apoio ao professor e  
orientação remota



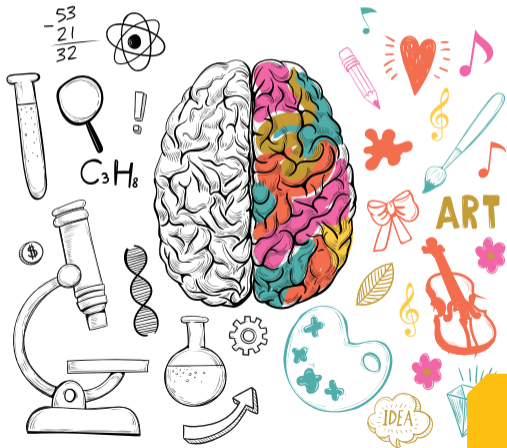
# Saúde Mental nas Escolas

## Atendimento Especializado

Em parceria com a Secretaria de Saúde

## Acompanhamento e Atividades de Reintegração

Desenvolvimento de ações ao longo do ano



# Ocupação de espaços ao ar livre



Capacitação dos educadores



Mapeamento de espaços



Formação de equipes nas escolas

# CAMINHA NIT

- Trajetos/Rotas guiadas a pé de casa à escola e vice-versa.
- Redução do uso de veículos e transporte público nos horários de pico.
- Incentivo a mobilidade ativa caminhabilidade e sustentabilidade.
- Uso de bikes e triciclos



# Estúdio SME

Criação de um estúdio na SME para uso dos professores/as interessados em aperfeiçoar seus conteúdos e compartilhar técnicas de edição de vídeo.

# Cultura e Educação



- ◆ Atividades de acolhimento
- ◆ Ambientação dos estudantes
- ◆ Programação nas escolas
- ◆ Fortalecimento do Programa Aprendiz





- HIGIENE PESSOAL



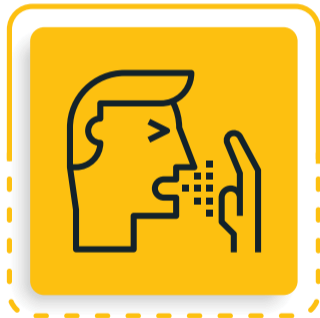
- COMUNICAÇÃO

# PROTOCOLO GERAL DE VOLTA ÀS AULAS PRESENCIAIS



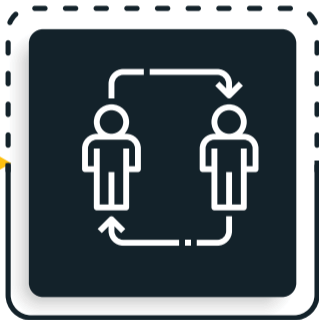


## SANITIZAÇÃO DE AMBIENTES



Promover a ventilação  
e a sanitização tempestiva  
do ambiente

## DISTANCIAMENTO SOCIAL



Reduzir a aproximação  
e o contato entre as pessoas

## MONITORAMENTO



Garantir que as ações  
sejam efetivas ao longo  
do tempo e a rastreabilidade  
de casos



# Distanciamento Social



Obrigatório o distanciamento de 1,5 m entre as pessoas, especialmente na sala de aula.



Recomendável adotar ensino remoto combinado com o retorno gradual das atividades presenciais.



Feiras, palestras, seminários, competições e campeonatos esportivos, comemorações, assembléias etc. estão proibidos



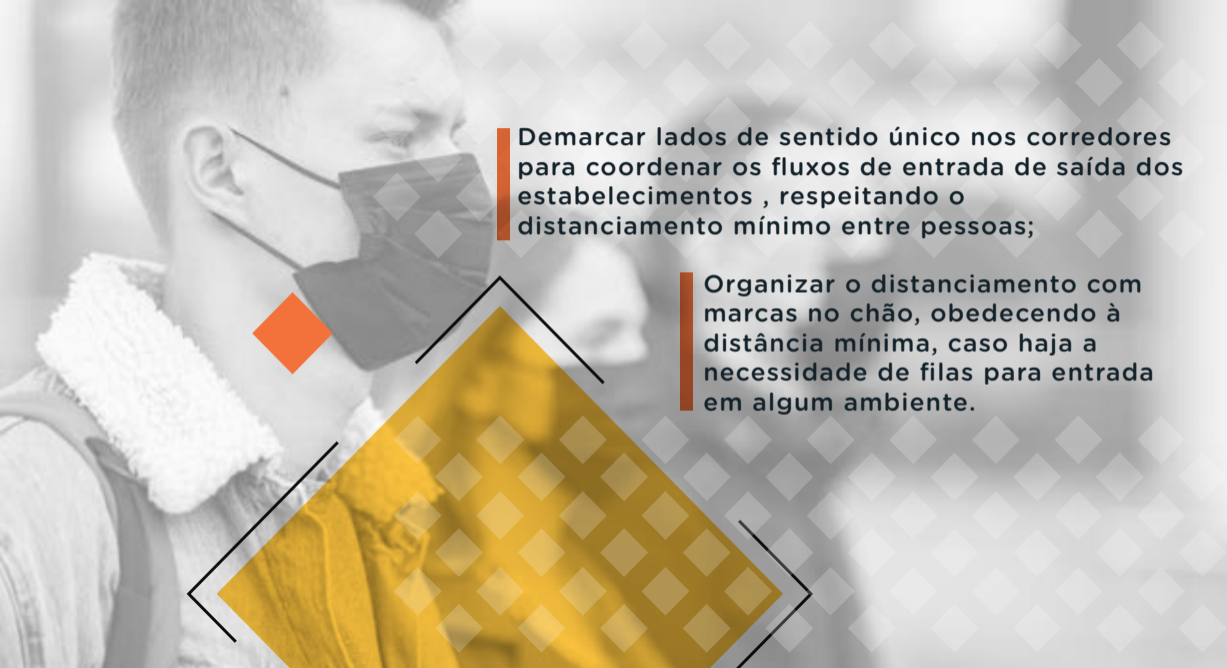
Os intervalos ou recreios devem ser feitos com revezamento de turmas em horários alternados



Organizar os horários de entrada e saída, evitando aglomeração e preferencialmente fora dos horários de pico do transporte público



Atividades de educação física, artes e correlatas podem ser realizadas mediante cumprimento do distanciamento de 1,5 m, preferencialmente ao ar livre.



Demarcar lados de sentido único nos corredores para coordenar os fluxos de entrada de saída dos estabelecimentos , respeitando o distanciamento mínimo entre pessoas;

Organizar o distanciamento com marcas no chão, obedecendo à distância mínima, caso haja a necessidade de filas para entrada em algum ambiente.

# Higienização dos ambientes

Em relação aos cuidados quanto à higienização dos ambientes, é preciso atentar para as seguintes medidas de proteção:





Higienizar as superfícies de toque (ex.: corrimãos de escadas e de acessos, maçanetas, interruptores, botões de elevadores, telefones, mesas, balcões etc.), a cada turno e a cada dia, com álcool 70% e/ou preparações antissépticas ou sanitizantes de efeito similar, sob fricção;



Higienizar pisos, paredes, banheiros, refeitórios, vestiários etc., a cada turno e a cada dia, assim como os veículos de transporte coletivo (respeitando as orientações de retorno do público da Educação Especial, descritas mais adiante), preferencialmente com álcool 70%, hipoclorito de sódio 0,1% (água sanitária) ou outro desinfetante indicado para este fim;



Manter portas e janelas abertas, com ventilação adequada (exceto em locais não permitidos por questões sanitárias), a fim de que os ambientes sejam bem arejados.



Manter, em espaços grandes, a circulação de ar ligada por um tempo maior, após esvaziar o ambiente, para possibilitar a troca completa do ar;



Manter constantemente limpos filtros e dutos dos condicionadores de ar;



Disponibilizar lixeiras com pedal, bem como recolher e descartar os resíduos constantemente, com segurança e uso dos Equipamentos de Proteção Individual (EPI) adequados;



Higienizar mesas, cadeiras, carteiras, teclados, mouses, telefones a cada turno, com álcool 70% e/ou preparações antissépticas ou sanitizantes de efeito similar;





**Disponibilizar kit completo nos banheiros: álcool 70% e/ou preparações antissépticas ou sanitizantes de efeito similar, sabonete líquido e toalhas de papel não reciclado;**



**Substituir bebedouros de jato inclinado por outras opções, como dispensadores de água nas salas de aula.**

Disponibilizar os EPIs necessários aos funcionários para cada tipo de atividade.

Uso obrigatório de máscara dentro da instituição de ensino, no transporte escolar e em todo o percurso de casa até a instituição de ensino.

Fornecer água potável de modo individualizado. Caso a água seja fornecida em galões, purificadores, bebedouros ou filtros de água, cada um deve ter seu próprio copo.

Exigir que estudantes e profissionais higienizem as mãos, com álcool 70%, e os calçados, com álcool ou outras substâncias sanitizantes, ao entrarem no ambiente escolar;



The infographic features a central semi-circular arc divided into four colored segments: blue, orange, red, and green. Each segment is connected by a black line to a circular icon in a matching color. The icons represent: a water tap (blue), a person wearing a helmet and a first aid kit (orange), a surgical mask (red), and hands being washed with soap (green). The text blocks are positioned around these icons, and the main title is centered within the arc.

# Higiene Pessoal

Instruir todos os profissionais e estudantes sobre etiqueta respiratória, de higiene e de prevenção, incentivando a lavagem das mãos com frequência ou a cada 2 horas (prazo máximo), e limpeza das mãos com álcool 70% a cada 30 minutos orientando-os, ainda, a não cumprimentarem pessoas com apertos de mãos, abraços, beijos ou outro tipo de contato físico.



Recomendar aos Profissionais que não retornem às suas casas com o uniforme utilizado durante a prestação do serviço;

# Higiene Pessoal

# Uso de EPI

A prevenção é a melhor estratégia para conter a COVID-19, por isso, para a reabertura dos espaços escolares é imprescindível considerar a obrigatoriedade do uso dos EPI.

Dessa forma, cabe atentar para as orientações a seguir:





Fornecer quantidade adequada de máscaras de tecido, de acordo com o tempo de trabalho de cada profissional (a troca de máscara deve ocorrer a cada 2 horas);



Disponibilizar EPI aos estudantes e profissionais das escolas, em quantidade suficiente, e dar orientação sobre sua utilização correta, conforme indicações das autoridades sanitárias;



Orientar os profissionais quanto a não reutilização de EPI, quando estes não estiverem devidamente higienizados com preparações antissépticas ou sanitizantes de efeito similar.

“

Cabe ressaltar que o uso da máscara é individual e obrigatório sempre que se estiver em ambiente coletivo, compreendido como local destinado à permanente utilização simultânea por várias pessoas, fechado ou aberto, privado ou público, bem como nas suas áreas de circulação, nas vias públicas e nos meios de transporte. Portanto, é obrigatória a utilização de máscara pelos profissionais e estudantes, para ingresso e permanência nos ambientes escolares, sendo eles responsáveis por sua correta utilização, troca e higienização.

A máscara deve ser trocada a cada 2 horas ou toda vez que estiver úmida, com sujeira aparente, danificada, ou se houver dificuldade para respirar. Lembramos que mesmo com a máscara, o distanciamento mínimo obrigatório (1,5 metro) deve ser mantido.



# Cuidados no atendimento ao público



**1**

Disponibilizar álcool 70% e/ou reparações antissépticas ou sanitizantes de efeito similar, em locais estratégicos (e de fácil acesso) do espaço escolar (entrada, saída, corredores, levadores, mesas etc.), aos profissionais, estudantes, responsáveis e fornecedores;

**2**

Conferir atendimento preferencial, garantindo fluxo ágil para que permaneçam o mínimo possível na escola.

**3**

Disponibilizar tapete higienizador na entrada de espaços de menor circulação (secretaria, sala de recursos etc.), bem como pulverizador ou borrifador para aspergir a sola do calçado de qualquer pessoa que entre no ambiente escolar;

**4**

Estabelecer horários ou setores exclusivos de atendimento para pessoas com idade igual ou superior a 60 anos e aquelas de grupos de risco, conforme autodeclaração;





5

Designar um servidor para manter a organização de filas de espera no espaço interno ou externo da escola, sempre que necessário;



6

Realizar o atendimento de maneira individualizada, restringindo, sempre que possível, a presença de acompanhantes;



7

Ampliar o espaço entre os atendimentos agendados, para preservar o distanciamento entre as pessoas e ter tempo hábil para realizar a higienização do ambiente;

# Triagem escolar e afastamento

Outra medida importante, a ser adotada pelas unidades de educação, para a prevenção do contágio pela COVID-19 é a triagem de estudantes e profissionais da escola.

A triagem escolar consiste em medir diariamente a temperatura de profissionais e estudantes (considerar como temperatura máxima 37,2°C), com termômetro digital infravermelho, antes da entrada no ambiente escolar, bem como em afastar os casos positivos de COVID-19 ou com sintomas de gripe, orientando-os a se manterem em isolamento social por 14 dias, a contar do início dos sintomas



# No intuito de proteger a comunidade escolar, alguns protocolos devem ser adotados pelas unidades de educação, tais como:

- Orientar os profissionais, responsáveis e/ou estudantes a informar à direção, caso venham a ter sintomas de síndrome gripal e/ou resultados positivos para a COVID-19;
- Realizar conferência, diária, em todos os turnos de trabalho, de profissionais, estudantes e visitantes com sintomas de síndrome gripal;
- Manter registro atualizado do acompanhamento de todos os profissionais e estudantes afastados (quem, de que setor/turma, data de afastamento etc.);
- Desenvolver e comunicar planos de continuidade das atividades, na ausência de profissionais, devido ao afastamento;
- Coletar os dados dos participantes das reuniões presenciais, a fim de facilitar o contato dos órgãos de saúde competentes, no caso de uma confirmação de COVID-19 dentre os participantes;
- Seguir os procedimentos orientados no Protocolo de Vigilância Epidemiológica Municipal, disponibilizado pela SMS/FMS, ao ser notificado de casos de profissionais ou estudantes com suspeita ou confirmação da COVID-19.



**SECRETARIA MUNICIPAL DE EDUCAÇÃO**  
**FUNDAÇÃO MUNICIPAL DE EDUCAÇÃO**